

Geopolitiek en ruimtelijk ontwerp

Mondiaal nemen de geopolitieke spanningen toe, en daarmee ook de (effecten van) oorlogsdreiging op eigen bodem. Het Ministerie van Defensie claimt zowel fysieke ruimte (kazernes, oefengebieden) als milieuruimte (om te kunnen varen, vliegen en rijden binnen geldende normen). In het Nationaal Programma Ruimte voor Defensie (december 2025) zijn de beoogde locaties in kaart gebracht. Een kwalitatieve koppeling van militaire ruimteclaims aan andere ruimtebehoeften (koppelkansen) is een ontwerpogave. In Defensie-termen wordt gesproken van dual use solutions: oplossingen voor civiel en militair gebruik.

Ruimte voor Defensie én een weerbare samenleving

Een integrale benadering van de militaire ruimtebehoeften kan niet zonder aandacht voor bestaande ruimtelijke opgaven, zoals huisvesting, waterberging, netcongestie, biodiversiteit en natuurontwikkeling. Een duurzame inpassing en afstemming van *alle* ruimteclaims draagt bij aan een toekomstbestendige inrichting van Nederland. Daarnaast vereist een weerbare samenleving ook sterke lokale netwerken en een hoge mate van zelfredzaamheid (energie, water, voedsel, sociale netwerken). Voor integrale ruimtelijke inpassing is de betrokkenheid van stedenbouwkundigen en (landschap)architecten, lokaal bestuur en een grote diversiteit aan maatschappelijke organisaties van groot belang.

Kansen voor ruimtelijk ontwerp in kaart

Arcam Amsterdam, AORTA Utrecht, Fasade Amersfoort, ABC Haarlem, Triade Den Helder en Natuur en Milieu Federatie Flevoland organiseerden maatschappelijke bijeenkomsten met ontwerpers, bestuurders en maatschappelijke organisaties over bestaand ontwerp en onderzoek dat inspiratie biedt voor kwalitatieve inpassing van militaire ruimteclaims binnen andere ruimteclaims in de Metropool. De resultaten zijn te zien op deze kaart. De kaart is gemaakt door H+N+S Landschapsarchitecten in opdracht van Architectuurcentrum Arcam met steun vanuit het Actieprogramma Ruimtelijk Ontwerp aan de Stichting Coördinatie Lokale Architectuurinitiatieven (CoLA), het Stimuleringsfonds Creatieve Industrie en Metropoolregio Amsterdam (MRA).

Militaire veiligheid én sociale en ruimtelijke weerbaarheid

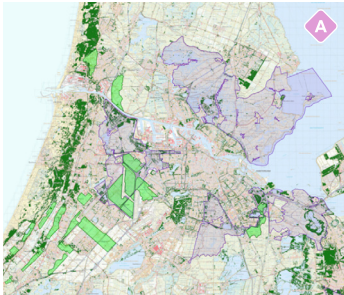


Definitief
Nationaal
Programma
Ruimte voor
Defensie

Januari 2026



Voorbeelden van koppelkansen



Bos voor natuur en bovendecking

De studie laat zien hoe het strategisch toevoegen van bomen, gebaseerd op ondergrond en eigenschappen van het landschap, de natuur en landbouw kunnen verbeteren. De uitvoering hiervan kan eenvoudig worden verbonden aan de wens voor meer bovendecking op Defensie-terreinen.

Landschap versterken met bomen en bos. Advies voor het ontwikkelen van een Bossenstrategie

Berno Strootman, Rienke Groot, Shera van den Wittenboer

In opdracht van het College van Rijksadviseurs (2020)



Duurzaam Tata Steel voor water en oefenterrein

Het onderzoek toont strategieën om TATA Steel te verduurzamen. De studie schetst mogelijkheden voor het vergroten van ruimte voor waterberging en het verbeteren van de leefbaarheid van het gebied. Het Noordzeekanaalgebied is ook voor Defensie van belang vanwege de staalproductie. Tijdens een van de bijeenkomsten werd geopperd dat de terreinen van TATA Steel ideaal zijn voor militaire oefeningen. Door de investeringen te bundelen kan er zowel verduurzaamd als verdedigd worden.

De verduurzaming van de staalindustrie in het Noordzeekanaalgebied

Rademacher/De Vries

In opdracht van het CRa (2024)



Minder hinder voor burgers en militair vliegverkeer

Met de uitbreiding en intensivering van het gebruik van het luchtruim en laagvlieggebieden van Defensie is het interessant om te kijken naar dit ontwerp onderzoek. De studie toont verschillende ruimtelijke strategieën om geluidshinder te verminderen. Een van de belangrijkste conclusies is dat het zoveel mogelijk concentreren van vliegverkeer over grotendeels onbewoond gebied, aanzienlijke voordelen kan opleveren. Dit maakt de verstedelijking en verdichting van een aantal goed bereikbare en strategisch gelegen plekken mogelijk, waaronder Amsterdam Nieuw West en Amstelveen.

Minder Hinder, Een ruimtelijke verkenning naar een duurzame en toekomstbestendige inrichting van de Schipholregio

De Zwarte Hond

In opdracht van het CRa (2025)

Deze zes ontwerp onderzoek zijn interessant voor zowel ruimtelijke ontwikkeling, architectuur én ruimte voor Defensie.



Publieke functies combineren voor Defensie en maatschappij

Smart Urban Mix laat zien hoe woon-, logistiek- en werkfuncties effectiever gecombineerd kunnen worden in stedelijke omgevingen. De civiel- militaire combinaties voor wonen, werken, sport en ontspanning kunnen worden gekoppeld aan woningnood in gemeenten. Publieke voorzieningen, zoals sportfaciliteiten, cultuurgebouwen en parkeerterreinen kunnen beide gebruikersdoelgroepen dienen. Zo kunnen investeringen worden gedaan voor Defensie én in andere de stedelijke ontwikkelingen. Tegelijkertijd komen burgers en militairen elkaar weer vaker tegen.

Smart Urban Mix

FABRICations

In opdracht van Brainport Eindhoven (2023)



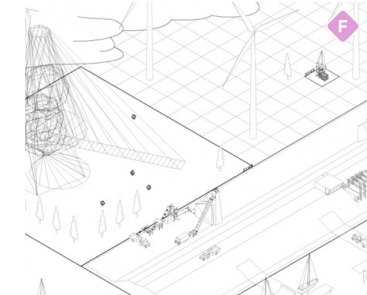
Noodsteunlocaties

Het onderzoek focust op hoe ontwerpers kunnen bijdragen aan een rechtvaardige leefomgeving voor vluchtelingen in Nederlandse asielzoekerscentra. Zonder de praktijk van overvolle centra, (incidentele) maatschappelijke weerstand en het grote tekort aan persoonlijke ruimte te valideren, ontwerpen ze concrete ingrepen in een noodopvang, met als doel meer privacy en rust te creëren. Door co-creatie krijgen bewoners meer grip op hun eigen leefomgeving, wat bijdraagt aan rust, waardigheid en perspectief. Dit biedt ook inspiratie voor de geplande noodsteunlocaties in Nederland.

De Wachtkamer

Studio Antidote, in samenwerking met Toekomstfabriek, ervaringsdeskundigen en bewoners

Stimuleringsfonds voor Creatieve Industrie (2025)



Lokale productielandschappen voor lokale weerbaarheid

Het ontwerp onderzoek 'Polderscape' in de Noordoostpolder richt zich op de ontwikkeling van duurzame productielandschappen en nieuwe gemeenschappen, waarbij lokale omstandigheden en behoeften centraal staan. In dit gebied ziet Defensie ook kansen voor intensivering militair gebruik. De werkwijze van dit onderzoek toont aan dat met lokale gemeenschappen gewerkt kan worden aan duurzame productielandschappen.

Polderscape

Studio Makkink & Bey

Open Oproep Prachtige Productielandschappen Stimuleringsfonds voor Creatieve Industrie (2017)

INSPIRATIEKAART DEFENSIE & MAATSCHAPPIJ

Over de inspiratiekaart

Deze inspiratiekaart laat ruimtelijke interventies en koppelkansen zien van historische militaire locaties, ontwikkellocaties uit de *Nota Ruimte voor Defensie* en nieuwe ruimtebehoeften uit de *Nota Ruimte (2025)*.

Legenda

Defensie:

- Kazerne
- Marinebasis
- Vliegveld
- Helikopterlandingsplaats
- Los raccordement
- Uitbreiding defensie terrein¹
- Oefenterrein
- Depot
- Contour vliegbasis
- Bestaand oefen- en laagvlieggebied
- Uitbreiding oefen- en laagvlieggebied¹

Maatschappij:

Ontwerpend onderzoek

- Bossenstrategie
- Verduurzaming van de staalindustrie
- Minder Hinder
- Slimme Stedelijke Mix
- De Wachtkamer
- Polderscape

Bereikbaarheid en bedrijvigheid

- Autoweg
- Verbeteropgave Spoorweg
- Internationale zeehaven²
- Geplande 380 kV³
- Energiecentrale²
- Goederenvervoer corridor²
- Tata Steel
- Schiphol
- Spoorweg
- Onderzoek naar Lelystad
- Knooppunt distributie & bulk⁴
- 380 kV³
- Datacenter²
- Verbeteropgave infrastructuur⁷
- Damen Shipyards

Natuur en water

- NNN / Natura2000⁶
- Waterwingebied⁶
- Ongerealiseerde NNN / Natura 2000 gebieden⁶
- Verbeteropgave spuivoorziening⁷

Woningbouw en voorzieningen⁸

- >3.500
- >2.000
- >400
- >3.000
- >1.000
- Kwaliteitsimpuls in de leefomgeving⁸

¹Ministerie van Volkshuisvesting en Ruimtelijke Ordening. (2025). Ontwerp Nota Ruimte.

²H+N+S Landschapsarchitecten. (2025). Tussen Zeehavens en Achterland: Ontwerpend onderzoek naar de ruimtelijke ontwikkeling van goederenvervoer in Nederland

³Tennet (2025)

⁴Interprovinciaal Overleg (IPO), 2022

⁵Planologische EHS, (2014)

⁶Rijksinstituut voor Volksgezondheid en Milieu (RIVM), 2025

⁷Ministerie van Infrastructuur en Waterstaat. (2025). MIRT Overzicht 2026: Meerjarenprogramma Infrastructuur, ruimte en transport.